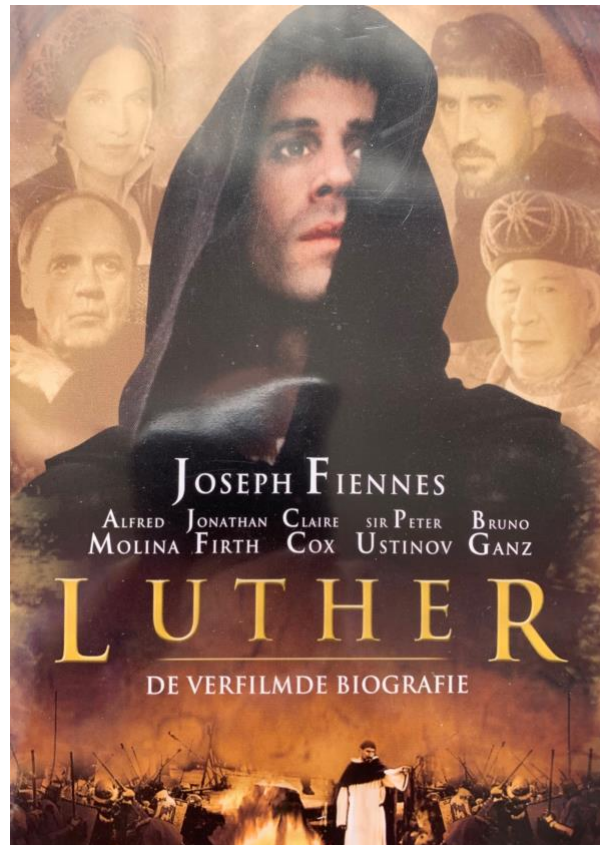


## Donderdag, 17 oktober

Vanavond hebben we in het kader van het thema 'Luther', op de Hollandse club een film over het leven van Luther gedraaid. Wij verwonderen ons erover dat er weer zoveel belangstelling is. Ook zien wij steeds opnieuw weer mensen opduiken die ervoor zorgen dat alles klaar staat: scherm en beamer, de stoelen staan opgesteld, er is koffie met iets lekkers, er staat een grote kraantjeskan met vruchtensap klaar en altijd weer staan er bloemen op tafel (die wij later mee naar huis krijgen).

Ik heb de kwaliteiten van mensen in de kolonies leren inzien, en wel dat ze een takt hebben voor organiseren. Met organisatietalent zijn de kolonies hier groot geworden. Als de boeren hier vooruit willen komen, moeten ze taken kunnen uitbesteden aan hun werknemers, controleren of het goed gebeurt en zo weinig mogelijk zelf het werk doen. Kortom, wil je hier als boer vooruitkomen dan moet je het overzicht houden. Dit vraagt ook zeker een goede relatie met de 'functionarissen', werknemers.



## Wasmachine

We hebben hier een wasmachine waarvan ik mij herinner dat mijn moeder ook iets dergelijks had in de jaren 60. Ik noem het een machine met een grote draai-arm. Je legt de was rondom de arm, doet er OMO (!) bij en met een druk op de knop begint het water te lopen. Ik dacht eerst nog dat het water opgewarmd zou worden, maar dat is niet het geval. Wassen gebeurt hier met koud water. In tegenstelling tot de wasmachine van

mijn moeder uit de zestiger jaren heeft deze wel een centrifuge. Gelukkig! Als ik de was later aan de lijn hang en het een poosje in de zon laat hangen, realiseer ik mij dat warm water helemaal niet nodig is. De zon verwarmt het immers wel als de was aan de lijn hangt. Een lekker windje, een warm zonnetje... en de was is binnen vijftien minuten krukdroog!



## Een rolstoelpad

Met een rolstoel Arapoti in is ingewikkeld, lijkt ons. Hoewel de paden voor de winkels met prachtige mozaïeken zijn betegeld, moet je altijd kijken waar je loopt, in verband met de losliggende stenen, opgebroken stukken en de vele kuilen. Voor een rolstoel of een rollator is het in de winkelstraten minder geschikt. Maar de



goede wil is er wel: een glooiende afloop naar het zebrapad, maar dan is er een middenberm met een opstaande stoeprand. Je kunt daar wel omheen rijden, maar dan ben je op 'snelweg'. Hoe nu verder?

Nog zo iets: een goed functionerende opgang naar een betonpad, geschikt voor de rolstoel. Maar... twintig meter verder houdt het pad plotseling op, zodat je over de rijweg verder moet...

